



11.3 A higienização dos uniformes será feita pelo empregador com frequência mínima semanal.

11.4 O empregador deverá manter à disposição, nos PRC, um conjunto extra de uniforme, para pelo menos 1/3 (um terço) do efetivo dos trabalhadores em atividade expostos a combustíveis líquidos contendo benzeno, a ser disponibilizado em situações nas quais seu uniforme venha a ser contaminado por tais produtos.

12. Equipamentos de Proteção Individual (EPI)

12.1 Aplicam-se aos PRC as disposições da NR-6, da Instrução Normativa nº 1, de 11 de abril de 1994, e adicionalmente o que se segue.

12.1.1 Os trabalhadores que realizem, direta ou indiretamente, as atividades críticas listadas no subitem 5.1.1.1, exceto as alíneas "d", "g" e "h", e, inclusive, no caso de atividade de descarga selada, alínea "e", devem utilizar equipamento de proteção respiratória de face inteira, com filtro para vapores orgânicos e fator de proteção não inferior a 100, assim como, equipamentos de proteção para a pele.

12.1.1.1 Quando o sistema de exaustão previsto no item 9.9.1 estiver sob manutenção, deve ser utilizado o equipamento de proteção respiratória de forma provisória, atendendo à especificação do item 12.1.1.

12.1.1.2 O empregador pode optar por outro equipamento de proteção respiratória, mais apropriado às características do processo de trabalho do PRC do que aquele sugerido no item 12.1.1, desde que a mudança represente uma proteção maior para o trabalhador.

12.1.1.3 A substituição periódica dos filtros das máscaras é obrigatória e deve obedecer às orientações do fabricante e da IN 01/94 do MTE.

12.2 Os trabalhadores que realizem a atividade de abastecimento de veículos, citada nas alíneas "g" e "h" do item 5.1.1.1, em função das características inerentes à própria atividade, estão dispensados do uso de equipamento de proteção respiratória.

13. Sinalização referente ao Benzeno

13.1 Os PRC devem manter sinalização, em local visível, na altura das bombas de abastecimento de combustíveis líquidos contendo benzeno, indicando os riscos dessa substância, nas dimensões de 20 x 14 cm com os dizeres: "A GASOLINA CONTEM BENZENO, SUBSTÂNCIA CÂNCERIGENA. RISCO À SAÚDE".

14. Controle Coletivo de Exposição durante o abastecimento

14.1 Os PRC devem instalar sistema de recuperação de vapores.

14.2 Para fins do presente anexo, considera-se como sistema de recuperação de vapores um sistema de captação de vapores, instalado nos bicos de abastecimento das bombas de combustíveis líquidos contendo benzeno, que direcione esses vapores para o tanque de combustível do próprio PRC ou para um equipamento de tratamento de vapores.

14.3 Os PRC novos, aprovados e construídos após três anos da publicação deste anexo, devem ter instalado o sistema previsto no item 14.1.

#### PORTARIA Nº 1.110, DE 21 DE SETEMBRO DE 2016

Alterar a Norma Regulamentadora nº 12 - Segurança no Trabalho em Máquinas e Equipamentos.

O MINISTRO DE ESTADO DO TRABALHO, no uso das atribuições que lhe conferem o inciso II do parágrafo único do art. 87 da Constituição Federal, a alínea "f" do inciso XIX do artigo 27 da Lei nº 10.683, de 28 de maio de 2003, com a redação dada pela Medida Provisória nº 726, de 12 de maio de 2016, e os arts. 155 e 200 da Consolidação das Leis do Trabalho - CLT, aprovada pelo Decreto-Lei nº 5.452, de 1º de maio de 1943, resolve:

Art. 1º A Norma Regulamentadora nº 12 (NR-12) - Segurança no Trabalho em Máquinas e Equipamentos, aprovada pela Portaria nº 3.214/1978, com redação dada pela Portaria nº 197, de 17 de dezembro de 2010, passa a vigorar com as seguintes alterações:

12.20.2. Nas máquinas e equipamentos em que a falta ou a inversão de fases da alimentação elétrica puder ocasionar riscos, deve haver dispositivo que impeça a ocorrência de acidentes.

12.27 Nas máquinas e equipamentos operados por dois ou mais dispositivos de acionamento bimanual, a atuação síncrona é requerida somente para cada um dos dispositivos de acionamento bimanual e não entre dispositivos diferentes, que devem manter simultaneidade entre si.

12.28 Os dispositivos de acionamento bimanual devem ser posicionados a uma distância segura da zona de perigo, levando em consideração:

a) a forma, a disposição e o tempo de resposta do dispositivo de acionamento bimanual;

b) o tempo máximo necessário para a paralisação da máquina ou para a remoção do perigo, após o término do sinal de saída do dispositivo de acionamento bimanual; e

c) possuir altura compatível com o alcance do operador em sua posição de trabalho;

12.29 Os dispositivos de acionamento bimanual móveis instalados em pedestais devem:

a) possuir altura compatível com o alcance do operador em sua posição de trabalho;

12.30. Nas máquinas e equipamentos cuja operação requeira a participação de mais de uma pessoa, o número de dispositivos de acionamento bimanual simultâneos deve corresponder ao número de operadores expostos aos perigos decorrentes de seu acionamento, de modo que o nível de proteção seja o mesmo para cada trabalhador.

12.30.2 O circuito de acionamento deve ser projetado de modo a impedir o funcionamento dos dispositivos de acionamento bimanual habilitados pelo seletor enquanto os demais comandos não habilitados não forem desconectados.

12.30.3 Quando utilizados dois ou mais dispositivos de acionamento bimanual simultâneos, devem possuir sinal luminoso que indique seu funcionamento.

12.42 e) dispositivos mecânicos, tais como: dispositivos de retenção, limitadores, separadores, empurradores, inibidores/defletores, retráteis, ajustáveis ou com auto fechamento; e

f) dispositivos de validação: dispositivos suplementares de controle operados manualmente, que, quando aplicados de modo permanente, habilitam o dispositivo de acionamento.

12.45.1 A utilização de proteções intertravadas com comando de partida, como exceção ao previsto na alínea "c", deve ser limitada e aplicada conforme as exigências específicas previstas em normas técnicas.

12.46.1 A utilização de proteções intertravadas com comando de partida, como exceção ao previsto na alínea "c", deve ser limitada e aplicada conforme as exigências específicas previstas em normas técnicas.

12.58 f) ter sua função disponível e operacional a qualquer tempo, independentemente do modo de operação; e

12.66. Os locais ou postos de trabalho acima do piso em que haja acesso de trabalhadores, para operação ou quaisquer outras intervenções habituais nas máquinas e equipamentos, como abastecimento, preparação, ajuste, inspeção, limpeza e manutenção, devem possuir plataformas de trabalho estáveis e seguras.

12.74 a) largura útil mínima de 0,60 m (sessenta centímetros);

e) plataforma de descanso com largura útil mínima de 0,60 m (sessenta centímetros) e comprimento a intervalos de, no máximo, 3,00 m (três metros) de altura;

12.75 a) largura útil mínima de 0,60 m (sessenta centímetros);

e) plataforma de descanso com largura útil mínima de 0,60 m (sessenta centímetros) e comprimento a intervalos de, no máximo, 3,00 m (três metros) de altura.

Art. 2º O título "Manutenção, inspeção, preparação, ajustes e reparos", localizado entre os itens 12.110 e 12.111 da NR-12, aprovada pela Portaria nº 3.214/1978, com redação dada pela Portaria nº 197, de 17 de dezembro de 2010, passa a ser designado Manutenção, inspeção, preparação, ajuste, reparo e limpeza.

Art. 3º Revogar o item 12.122 da Norma Regulamentadora nº 12 (NR-12) - Segurança no Trabalho em Máquinas e Equipamentos, aprovada pela Portaria nº 3.214/1978, com redação dada pela Portaria nº 197, de 17 de dezembro de 2010.

Art. 4º Incluir no Anexo IV - Glossário da Norma Regulamentadora nº 12 (NR-12) - Segurança no Trabalho em Máquinas e Equipamentos, aprovada pela Portaria nº 3.214/1978, com redação dada pela Portaria nº 197, de 17 de dezembro de 2010, a definição de proteção intertravada com comando de partida com a redação abaixo:

Proteção intertravada com comando de partida: Forma especial de proteção com intertravamento que, uma vez fechada, gera um comando para iniciar as funções perigosas da máquina, sem a necessidade de comando adicional. As limitações e exigências para sua aplicação estão previstas na norma ABNT NBR ISO 12.100 e em outras normas específicas do tipo "e".

Art. 5º O item 6.5.4.1 do Anexo XI - MÁQUINAS E IMPLEMENTOS PARA USO AGRÍCOLA E FLORESTAL - da NR-12, aprovada pela Portaria nº 3.214/1978, com redação dada pela Portaria nº 197, de 17 de dezembro de 2010, passa a vigorar com a seguinte redação:

6.5.4.1. As máquinas autopropelidas ficam dispensadas do atendimento das alíneas "a" e "b" do subitem 6.5.4 para acesso em operações de manutenção e inspeção, desde que realizadas por trabalhador capacitado ou qualificado.

Art. 6º O Anexo XII - EQUIPAMENTOS DE GUINDAR PARA ELEVAÇÃO DE PESSOAS E REALIZAÇÃO DE TRABALHO EM ALTURA - da NR-12, aprovada pela Portaria nº 3.214/1978, com redação dada pela Portaria nº 293, de 8 de dezembro de 2011, passa a vigorar com a redação constante no Anexo I desta Portaria.

Art. 7º Esta Portaria entra em vigor na data de sua publicação, exceto quanto ao item 2.3.2 do Anexo XII - EQUIPAMENTOS DE GUINDAR PARA ELEVAÇÃO DE PESSOAS E REALIZAÇÃO DE TRABALHO EM ALTURA - da NR-12, cuja entrada em vigor se dará no prazo de 10 anos, contados da publicação da Portaria SIT nº 293, de 8 de dezembro de 2011, publicada no DOU de 9/12/2011.

RONALDO NOGUEIRA DE OLIVEIRA

#### ANEXO I

#### ANEXO XII - EQUIPAMENTOS DE GUINDAR PARA ELEVAÇÃO DE PESSOAS E REALIZAÇÃO DE TRABALHO EM ALTURA

CESTA AÉREA: Equipamento veicular destinado à elevação de pessoas para execução de trabalho em altura, dotado de braço móvel, articulado, telescópico ou misto, com caçamba ou plataforma, com ou sem isolamento elétrico, podendo, desde que projetado para este fim, também elevar material por meio de guincho e de lança complementar (JIB), respeitadas as especificações do fabricante.

CESTO ACOPLADO: Caçamba ou plataforma acoplada a um guindaste veicular para elevação de pessoas e execução de trabalho em altura, com ou sem isolamento elétrico, podendo também elevar material de apoio indispensável para realização do serviço.

CESTO SUSPENSO: Conjunto formado pelo sistema de suspensão e a caçamba ou plataforma suspensa por equipamento de guindar que atenda os requisitos de segurança deste anexo, para utilização em trabalhos em altura.

1. Para fins deste anexo, consideram-se as seguintes definições:

Altura nominal de trabalho (para cestas aéreas e cestos acoplados): Distância medida na elevação máxima desde o fundo da caçamba até o solo, acrescida de 1,5 m.

Berço: Suporte de apoio da lança do guindaste na sua posição recolhida.

Caçamba ou plataforma (vide figura 1): Componente destinado à acomodação e movimentação de pessoas à posição de trabalho.

Carga nominal (carga bruta): Capacidade estabelecida pelo fabricante ou por Profissional Legalmente Habilitado para determinada configuração do equipamento de guindar e caçamba ou plataforma.

Capacidade nominal da caçamba ou plataforma: A capacidade máxima da caçamba, estabelecida pelo fabricante, em termos de peso e número de ocupantes previsto.

Chassi (vide figura 1): É a estrutura de todo o conjunto onde se monta o mecanismo de giro, coluna, braços e lanças, bem como o sistema de estabilizadores.

Classificação de capacidade de carga (tabela de carga): Conjunto de cargas nominais para as configurações estipuladas de equipamentos de guindar e condições operacionais.

Comando: Sistema responsável pela execução de uma função.

Controle: Atuador de interface entre o operador e o comando.

Cuba isolante ou Liner: Componente projetado para ser acomodado dentro da caçamba, plataforma ou suporte similar, capaz de modificar as propriedades elétricas da caçamba/plataforma. Pode ser de duas naturezas:

•Liner/Cuba Isolante: Acessório da caçamba destinado a garantir a sua isolamento elétrica em Cestas Aéreas Isoladas, aplicáveis de acordo com a classe de isolamento e método de trabalho.

•Liner/Cuba condutiva: Acessório da caçamba destinado à equalização de potencial entre a rede, as partes metálicas e o eletricitista, para trabalhos pelo método ao potencial.

Ensaio Não Destrutivo: Exame das Cestas Aéreas ou de seus componentes sem alteração das suas características originais. Portanto, eles (Cesta Aérea e componentes), após serem submetidos a esses ensaios, devem funcionar como antes. Incluem, mas não se limitam a: Inspeção Visual, ensaios de Emissão Acústica, Partícula Magnética/Líquido Penetrante, Ultrassom e Dielétrico.

Dispositivo de tração na subida e descida do moitão: Sistema ou dispositivo que controle o reatamento ou descida motorizada da caçamba ou plataforma, impedindo a queda livre.

Eslinga, linga ou lingada: Dispositivo composto de cabos e acessórios destinados a promover a interligação entre o equipamento de guindar e a caçamba ou plataforma.

Estabilizadores (vide figura 1): Dispositivos e sistemas utilizados para estabilizar a cesta aérea, cesto acoplado ou equipamento de guindar.

Estabilizar/estabilidade: Condição segura de trabalho prevista pelo fabricante para evitar o tombamento.

Freio: Dispositivo utilizado para retardar ou parar o movimento.

Freio automático: Dispositivo que retarda ou para o movimento, sem atuação do operador, quando os parâmetros operacionais específicos do equipamento são atingidos.

Giro (vide figura 1): Movimento rotativo da coluna ou torre, da lança ou braço móvel em torno do eixo vertical.

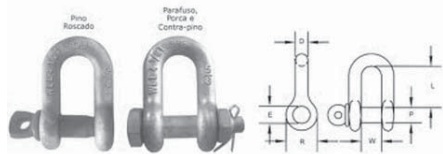
Grau de isolamento: Cestas áreas isoladas são classificadas de acordo com sua classe de isolamento elétrico, definidas em 3 categorias conforme norma ABNT NBR 16092:2012.

Guindaste Veicular: Equipamento hidráulico veicular dotado de braço móvel articulado, telescópico ou misto destinado a elevar cargas.

JIB: Lança auxiliar acoplada à extremidade da lança principal com objetivo de içar ou sustentar cargas adicionais.

Lança ou braço móvel (vide figura 1): Componente articulado, extensível ou misto, que sustenta e movimenta a caçamba ou plataforma.

Manilha: Acessório para movimentação ou fixação de carga, formado por duas partes facilmente desmontáveis, consistindo em corpo e pino.



**Plano de movimentação de carga (Plano de Rigging):** Consiste no planejamento formalizado de uma movimentação com guindaste móvel ou fixo, visando à otimização dos recursos aplicados na operação (equipamentos, acessórios e outros) para se evitar acidentes e perdas de tempo. Ele indica, por meio do estudo da carga a ser içada, das máquinas disponíveis, dos acessórios, condições do solo e ação do vento, quais as melhores soluções para fazer um içamento seguro e eficiente.

**Ponto(s) de fixação(ões):** Lugar na caçamba ou plataforma para conexão ao sistema de suspensão.

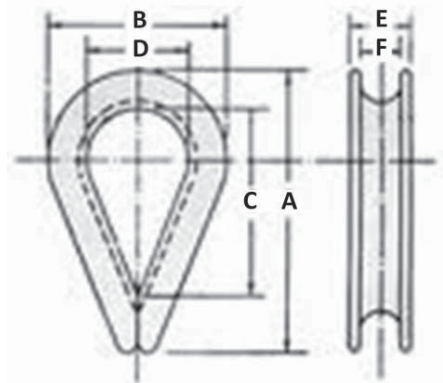
**Posição de acesso:** Posição que permite o acesso à plataforma ou caçamba. Posição de acesso e posição de transporte podem ser idênticas.

**Posição de transporte:** A posição de transporte da plataforma ou caçamba é a posição recomendada pelo fabricante na qual a cesta aérea ou o cesto acoplado é transportado/deslocado ao local de utilização em vias públicas ou no interior dos canteiros de obras.

**Posição de transporte para cesto acoplado:** É considerada posição de transporte aquela definida pelo fabricante, quando as lanças do guindaste estiverem posicionadas no berço ou sobre a carrocera do caminhão, desde que não ultrapasadas as dimensões de transporte (largura e altura) em conformidade com a legislação vigente.

**Profissional de movimentação de carga (Rigger):** responsável pelo planejamento e elaboração do plano de movimentação de cargas, conforme previsto no item 12.138 desta Norma.

**Sapatilha:** Elemento utilizado na proteção para olhal de cabo de aço.

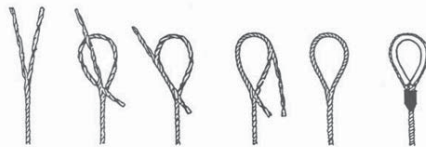


**Sistema de suspensão:** Cabo ou eslingas e outros componentes, incluindo dispositivos de fixação, utilizado para ligar o equipamento de guindar à caçamba ou plataforma.

**Sistema de suspensão dedicado:** É aquele que só pode ser utilizado para a operação em conjunto com a caçamba. Quando atendidos os requisitos de segurança previstos neste anexo, pode ser dotado de cesto acoplado ou cesto suspenso.

**Sistema limitador de momento:** Sistema de segurança que atua quando alcançado o limite do momento de carga, impedindo os movimentos que aumentem o momento de carga.

**Superlaço:** Olhal feito abrindo-se a ponta do cabo em duas metades. Uma metade é curvada para formar um olhal, e em seguida a outra metade é entrelaçada no espaço vazio da primeira.



**Trabalho pelo método ao potencial:** Metodologia de trabalho em redes elétricas com tensões superiores a 60kV, onde, através de vestimentas e outros meios específicos, o trabalhador é equalizado no mesmo potencial da rede elétrica (mesmo nível de tensão), possibilitando o trabalho em contato direto com o condutor.

**Válvula de Retenção:** Válvula de segurança que evita movimentos involuntários e indesejáveis de um equipamento hidráulico no caso de rompimento de mangueira e/ou perda de pressão hidráulica.

**Válvula de Contrabalanço:** Válvula de segurança com função de eliminar oscilações (pulsos) gerados pela ação dinâmica do impulso de saída e do impulso de frenagem, quando dos movimentos de subida e descida do braço móvel de um equipamento hidráulico, tornando sua movimentação mais suave e segura para o operador.

**Válvula Holding:** Válvula de segurança com funções de contrabalanço e retenção combinadas, possuindo ainda recurso que permite sua operação manual para recolher o braço móvel de um equipamento hidráulico no caso de rompimento de mangueira e/ou perda de pressão hidráulica.

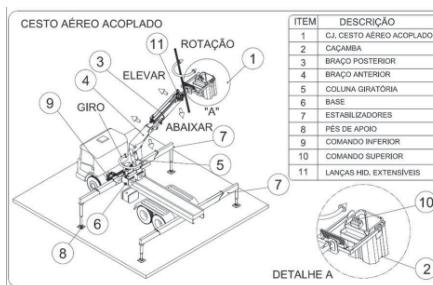


Figura 1: Exemplo de arranjo com cesto acoplado  
2. CESTAS AÉREAS

2.1 As cestas aéreas devem dispor de:  
a) ancoragem para cinto de segurança tipo paraquedista, conforme projeto e sinalização do fabricante;

b) todos os controles claramente identificados quanto a suas funções e protegidos contra uso inadvertido e acidental;

c) controles para movimentação da caçamba na parte superior e na parte inferior, que devem voltar para a posição neutra quando liberados pelo operador, exceto o controle das ferramentas hidráulicas;

d) controles inferior e superior para a operação do guincho e válvula de pressão para limitar a carga nas cestas aéreas equipadas com guincho e "JIB" para levantamento de material, caso possua este acessório;

e) dispositivo de travamento de segurança de modo a impedir a atuação inadvertida dos controles superiores;

f) controles superiores na caçamba ou ao seu lado e prontamente acessíveis ao operador;

g) controles inferiores prontamente acessíveis e dotados de um meio de prevalecer sobre o controle superior de movimentação da caçamba;

h) dispositivo de parada de emergência nos comandos superior e inferior devendo manter-se funcionais em ambos casos;

i) válvulas de retenção nos cilindros hidráulicos das sapatas estabilizadoras e válvulas de retenção e contrabalanço ou holding nos cilindros hidráulicos do braço móvel a fim de evitar movimentos indesejáveis em caso de perda de pressão no sistema hidráulico;

j) sistema estabilizador, com indicador de inclinação instalado, em local que permita a visualização durante a operação dos estabilizadores, para mostrar se o equipamento está posicionado dentro dos limites de inclinação lateral permitidos pelo fabricante;

k) controles dos estabilizadores protegidos contra o uso inadvertido, que retornem à posição neutra quando soltos pelo operador, localizados na base da unidade móvel, de modo que o operador possa ver os estabilizadores se movimentando;

l) válvula seletora, junto ao comando dos estabilizadores, que numa posição bloqueie a operação dos estabilizadores e na outra posição, os comandos de movimentação da(s) caçamba(s);

m) sistema que impeça a operação das sapatas estabilizadoras sem o prévio recolhimento do braço móvel para uma posição segura de transporte;

n) sistema de operação de emergência que permita a movimentação dos braços e rotação da torre em caso de pane, exceto no caso previsto na alínea "o";

o) recurso para operação de emergência que permita a movimentação dos braços e rotação da torre em caso de ruptura de mangueiras hidráulicas;

p) ponto para aterramento.

2.2 A caçamba ou plataforma deve ser dimensionada para suportar e acomodar o(s) operador(es) e as ferramentas indispensáveis para realização do serviço.

2.2.1 Caçambas (não condutivas):

a) as caçambas fabricadas em material não condutivo devem atender aos requisitos da norma ABNT NBR 16092:2012 e seu Anexo "C";

b) a caçamba das cestas aéreas isoladas deve ser dotada de cuba isolante (liner), exceto para trabalho pelo método ao potencial;

c) não deve haver aberturas nem passagens nas caçambas de cestas aéreas isoladas, exceto para trabalho pelo método ao potencial.

2.2.2 Plataformas metálicas (condutivas):

a) devem possuir sistema de proteção contra quedas com no mínimo 990 mm de altura e demais requisitos dos itens 12.70, alíneas "a", "b", "d" e "e", 12.71, 12.71.1 e 12.73, alíneas "a", "b" e "c" desta Norma Regulamentadora;

b) quando o acesso à plataforma for por meio de portão, não pode permitir a abertura para fora e deve ter sistema de travamento que impeça a abertura acidental.

2.3 As cestas aéreas, isoladas e não isoladas, devem possuir sistema de nivelamento da(s) caçamba(s) ativo e automático, através de sistema mecânico ou hidráulico que funcione integralmente aos movimentos do braço móvel e independente da atuação da força de gravidade.

2.3.1 As cestas aéreas não isoladas com até 10 anos de uso, contados a partir da vigência deste anexo, estão dispensadas da exigência do item 2.3, podendo possuir sistema de nivelamento da caçamba por gravidade.

2.3.2 É proibida a utilização de cestas aéreas não isoladas que não possuam sistema de nivelamento da caçamba ativo e automático.

2.4 Para serviços em linhas, redes e instalações energizadas com tensões iguais ou superiores a 1.000V, deve-se utilizar cesta aérea isolada, que possua o grau de isolamento, categorias A, B ou C, conforme norma ABNT NBR 16092:2012, e devem ser adotadas outras medidas de proteção coletivas para a prevenção do risco de choque elétrico, nos termos da NR-10.

2.5 Para serviços em linhas, redes e instalações energizadas com tensões inferiores a 1.000V, a caçamba deve possuir isolamento própria e ser equipada com cuba isolante (liner), garantindo assim o grau de isolamento adequado, e devem ser adotadas outras medidas de proteção coletivas para a prevenção do risco de choque elétrico, nos termos da NR-10.

2.6 Para serviços em proximidade de linhas, redes e instalações energizadas ou com possibilidade de energização acidental, em que o trabalhador possa entrar na zona controlada com uma parte do seu corpo ou com extensões condutoras, o equipamento também deve possuir o grau de isolamento adequado, observando-se que:

a) caso o trabalho seja realizado próximo a tensões superiores a 1.000 V, a cesta aérea deve ser isolada, conforme previsto no item 2.4 deste Anexo;

b) caso o trabalho seja próximo a tensões igual ou inferiores a 1.000 V, a caçamba deve garantir o isolamento, conforme previsto no item 2.5 deste Anexo;

c) devem ser adotadas outras medidas de proteção coletivas para a prevenção do risco de choque elétrico, nos termos da NR-10.

2.7 Em cestas aéreas com duas caçambas, os controles superiores devem estar posicionados ao alcance dos operadores, sem que haja a necessidade de desengatar seu cinto de segurança.

2.8 Os controles inferiores da cesta aérea não devem ser operados com trabalhadores na caçamba, exceto em situações de emergência ou quando a operação ou atividade assim o exigir.

2.9 É proibida a movimentação de carga nas cestas aéreas, exceto as ferramentas, equipamentos e materiais para a execução da tarefa acondicionados de forma segura.

2.10 As ferramentas, equipamentos e materiais a serem transportados não devem ter dimensões que possam trazer riscos ou desconforto aos trabalhadores.

2.11 O peso total dos trabalhadores, ferramentas, equipamentos e materiais não pode exceder, em nenhum momento, a capacidade de carga nominal da caçamba.

2.12 As cestas aéreas devem ter placa de identificação, localizada na parte inferior do equipamento, na qual constem, no mínimo, as seguintes informações:

- a) marca;
- b) modelo;
- c) isolado ou não isolado;
- d) teste de qualificação e data do ensaio, se aplicável;





4.19 A caçamba deve ter afixada em seu interior placa de identificação indelevel de fácil visualização, com no mínimo as seguintes informações:

- a) identificação do fabricante;
- b) data de fabricação;
- c) capacidade de carga da caçamba em peso e número de ocupantes;
- d) modelo e número de identificação de caçamba que permita a rastreabilidade do projeto;
- e) peso do cesto suspenso vazio (caçamba e sistema de suspensão).

4.20 Sempre que o cesto suspenso sofrer alterações que impliquem em mudança das informações constantes da placa de identificação, esta deve ser atualizada.

4.21 O içamento do cesto suspenso somente pode ser feito por meio de cabo de aço, com fitilho de identificação ou sistema para identificação e rastreamento previsto pelo INMETRO - Regulamento de Avaliação da Conformidade para Cabos de Aço de Uso Geral, Portaria INMETRO/MDIC nº 176, de 16/06/2009.

4.22 É proibida a utilização de correntes, cabos de fibras naturais ou sintéticos no içamento e/ou sustentação do cesto suspenso.

4.23 O sistema de suspensão deve minimizar a inclinação devido ao movimento de pessoal na caçamba e não deve permitir inclinação de mais de dez graus fora do plano horizontal.

4.24 Os sistemas de suspensão devem ser dedicados, não podendo ser utilizados para outras finalidades, e satisfazer aos seguintes requisitos:

- a) o sistema de suspensão de cabos com superlaços unidos mecanicamente deve ser projetado com sapatilha em todos os olhais, sendo proibida a utilização de grampos, soquetes tipo cunha, ou nós;
- b) o sistema de suspensão de cabos com conexões finais de soquetes com firos deve ser concebido de acordo com as instruções do fabricante;
- c) todos os sistemas de suspensão de eslinga devem utilizar uma ligação principal para a fixação ao gancho do moitão do equipamento de içamento ou à manilha com porca e contra-pino;
- d) as cargas devem ser distribuídas uniformemente entre os pontos de sustentação do sistema de suspensão;
- e) o conjunto de cabos (superlaços) destinado a suspender a caçamba deve ter sua carga nominal identificada;
- f) manilhas, se usadas no sistema de suspensão, devem ser do tipo com porca e contrapino;
- g) deve haver um elemento reserva entre o gancho do moitão e as eslingas do sistema de suspensão, de forma a garantir a continuidade de sustentação do sistema em caso de rompimento do primeiro elemento;
- h) os ganchos devem ser dotados de sistema distorcedor e trava de segurança;
- i) os cabos e suas conexões devem atender aos requisitos da norma ABNT NBR 11900 - Extremidades de laços de cabos de aço.

4.25 Quando a análise de risco indicar a necessidade de estabilização da caçamba por auxiliar externo, esta deve ser feita por meio de elementos de material não condutor, vedado o uso de fibras naturais.

4.26 O equipamento de guindar utilizado para movimentar pessoas no cesto suspenso deve possuir, no mínimo:

- a) anemômetro que emita alerta visual e sonoro para o operador do equipamento de guindar quando for detectada a incidência de vento com velocidade igual ou superior a 35 km/h;
- b) indicadores do raio e do ângulo de operação da lança, com dispositivos automáticos de interrupção de movimentos (dispositivo limitador de momento de carga) que emitam um alerta visual e sonoro automaticamente e impeçam o movimento de cargas acima da capacidade máxima do guindaste;
- c) indicadores de níveis longitudinal e transversal;
- d) limitador de altura de subida do moitão que interrompa a ascensão do mesmo ao atingir a altura previamente ajustada;
- e) dispositivo de tração de subida e descida do moitão que impeça a descida da caçamba ou plataforma em queda livre (banguela);
- f) ganchos com identificação e travas de segurança;
- g) aterramento elétrico;
- h) válvulas hidráulicas em todos os cilindros hidráulicos a fim de evitar movimentos indesejáveis em caso de perda de pressão no sistema hidráulico, quando utilizado guindastes;
- i) controles que devem voltar para a posição neutra quando liberados pelo operador;
- j) dispositivo de parada de emergência;
- k) dispositivo limitador de velocidade de deslocamento vertical do cesto suspenso de forma a garantir que se mantenha, no máximo, igual a trinta metros por minuto (30m/min).

4.27 Em caso de utilização de grua, esta deve possuir, no mínimo:

- a) limitador de momento máximo, por meio de sistema de segurança monitorado por interface de segurança;
- b) limitador de carga máxima para bloqueio do dispositivo de elevação, por meio de sistema de segurança monitorado por interface de segurança;

c) limitador de fim de curso para o carro da lança nas duas extremidades, por meio de sistema de segurança monitorado por interface de segurança;

d) limitador de altura que permita frenagem segura para o moitão, por meio de sistema de segurança monitorado por interface de segurança;

e) alarme sonoro para ser acionado pelo operador em situações de risco e alerta, bem como de acionamento automático, quando o limitador de carga ou momento estiver atuando;

f) placas indicativas de carga admissível ao longo da lança, conforme especificado pelo fabricante;

g) luz de obstáculo (lâmpada piloto);

h) trava de segurança no gancho do moitão;

i) cabos-guia para fixação do cabo de segurança para acesso à torre, lança e contra-lança;

j) limitador de giro, quando a grua não dispuser de coletor elétrico;

k) anemômetro que emita alerta visual e sonoro para o operador do equipamento de guindar quando for detectada a incidência de vento com velocidade igual ou superior a 35 km/h;

l) dispositivo instalado nas polias que impeça o escape acidental do cabo de aço;

m) limitador de curso de movimentação de gruas sobre trilhos, por meio de sistema de segurança monitorado por interface de segurança;

n) limitadores de curso para o movimento da lança - item obrigatório para gruas de lança móvel ou retrátil;

o) aterramento elétrico;

p) dispositivo de parada de emergência;

q) dispositivo limitador de velocidade de deslocamento vertical do cesto suspenso de forma a garantir que se mantenha, no máximo, igual a trinta metros por minuto (30m/min).

4.28 É obrigatório, imediatamente antes da movimentação, a realização de:

- a) reunião de segurança sobre a operação com os envolvidos, contemplando as atividades que serão desenvolvidas, o processo de trabalho, os riscos e as medidas de proteção, conforme análise de risco, consignado num documento a ser arquivado contendo o nome legível e assinatura dos participantes;
- b) inspeção visual do cesto suspenso;
- c) checagem do funcionamento do rádio;
- d) confirmação de que os sinais são conhecidos de todos os envolvidos na operação.

4.29 A reunião de segurança deve instruir toda a equipe de trabalho, dentre outros envolvidos na operação, no mínimo, sobre os seguintes perigos:

- a) impacto com estruturas externas à plataforma;
- b) movimento inesperado da plataforma;
- c) queda de altura;
- d) outros específicos associados com o içamento.

4.30 A equipe de trabalho é formada pelo(s) ocupante(s) do cesto, operador do equipamento de guindar, sinaleiro designado e supervisor da operação.

4.31 A caçamba, o sistema de suspensão e os pontos de fixação devem ser inspecionados, pelo menos, uma vez por dia, antes do uso, por um trabalhador capacitado para esta inspeção. A inspeção deve contemplar no mínimo os itens da Lista de Verificação nº 1 deste anexo, os indicados pelo fabricante da caçamba e pelo Profissional Legalmente Habilitado responsável técnico pela utilização do cesto.

4.32 Quaisquer condições encontradas que constituam perigo devem ser corrigidas antes do içamento do pessoal.

4.33 As inspeções devem ser registradas em documentos específicos, podendo ser adotado meio eletrônico.

4.34 A equipe de trabalho deve portar rádio comunicador operando em faixa segura e exclusiva.

4.35 Os ocupantes do cesto devem portar um rádio comunicador para operação e um rádio adicional no cesto.

4.36 Deve haver comunicação permanente entre os ocupantes do cesto e o operador de guindaste.

4.37 Se houver interrupção da comunicação entre o operador do equipamento de guindar e o trabalhador ocupante do cesto, a movimentação do cesto deve ser interrompida até que a comunicação seja restabelecida.

4.38 Os sinais de mão devem seguir regras internacionais, podendo ser criados sinais adicionais desde que sejam conhecidos pela equipe e não entrem em conflito com os já estabelecidos pela regra internacional.

4.39 Placas ou cartazes contendo a representação dos sinais de mão devem ser afixados de modo visível dentro da caçamba e em quaisquer locais de controle e sinalização de movimento do cesto suspenso.

4.40 Dentre os ocupantes do cesto, pelo menos um trabalhador deve ser capacitado em código de sinalização de movimentação de carga.

4.41 É proibido o trabalho durante tempestades com descargas elétricas ou em condições climáticas adversas ou qualquer outra condição meteorológica que possa afetar a segurança dos trabalhadores.

4.42 Na utilização do cesto suspenso, deve ser garantido distanciamento das redes energizadas.

5. Os sistemas de segurança previstos neste anexo devem atingir a performance de segurança com a combinação de componentes de diferentes tecnologias (ex: mecânica, hidráulica, pneumática e eletrônica), e da seleção da categoria de cada componente levando em consideração a tecnologia usada.

6. Toda documentação prevista neste anexo deve permanecer no estabelecimento à disposição dos Auditores Fiscais do Trabalho, dos representantes da Comissão Interna de Prevenção de Acidentes - CIPA e dos representantes das Entidades Sindicais representativas da categoria, sendo arquivada por um período mínimo de 5 (cinco) anos.

7. Para operações específicas de transbordo em plataformas marítimas, deve ser utilizada a cesta de transferência homologada pela Diretoria de Portos e Costas - DPC da Marinha do Brasil.

7.1 A equipe de trabalho deve ser capacitada com Curso Básico de Segurança de Plataforma (NORMAM 24) e portar colete salva-vidas.

7.2 Devem ser realizados procedimentos de adequação da embarcação, área livre de convés e condições ambientais.

8. Serviços de manutenção de instalações energizadas de linhas de transmissão e barramentos energizados para trabalhos ao potencial devem atender aos requisitos de segurança previstos na NR-10.

Lista de verificação Nº 1  
FORMULÁRIO DE PLANEJAMENTO E AUTORIZAÇÃO  
DE IÇAMENTO DE CESTO SUSPENSO

1. Local \_\_\_\_\_ Data: \_\_\_\_\_

2. Finalidade do içamento: \_\_\_\_\_

3. Fabricante dos equipamentos de içamento: \_\_\_\_\_  
Modelo: \_\_\_\_\_ nº: \_\_\_\_\_ Nº de série: \_\_\_\_\_

4. Raio de operação: \_\_\_\_\_ (máximo) (no local da obra)

5. (A) Capacidade nominal no raio de operação: \_\_\_\_\_  
(B) Carga máxima de içamento: \_\_\_\_\_ (50% de 5(A))

6. Identificação do cesto: \_\_\_\_\_ Capacidade nominal de carga: \_\_\_\_\_ Capacidade máxima de ocupantes: \_\_\_\_\_

7. Peso do cesto: \_\_\_\_\_

8. (A) Nº de ocupantes do cesto: \_\_\_\_\_ (B) Peso total (com equipamentos): \_\_\_\_\_

9. Peso total de içamento: \_\_\_\_\_

(7+ 8(B) (não além de 5(B) acima)

10. Supervisor de içamento de pessoal: \_\_\_\_\_

11. Quais são as alternativas para este içamento de pessoal? \_\_\_\_\_

12. Por que elas não estão sendo usadas? \_\_\_\_\_

13. Instrução de pré-içamento feita: \_\_\_\_\_ [dia e hora]

Participantes: \_\_\_\_\_

14. Perigos antecipados (vento, condições climáticas, visibilidade, linhas de transmissão de alta tensão): \_\_\_\_\_

15. Data da realização do içamento: \_\_\_\_\_ Hora: \_\_\_\_\_

16. Observações: \_\_\_\_\_

Assinatura e data do Autorizador de Içamento de Pessoal

**PORTARIA Nº 1.111, DE 21 DE SETEMBRO DE 2016**

Altera a Norma Regulamentadora nº 12 (NR-12) - Segurança no Trabalho em Máquinas e Equipamentos e dá nova redação aos Anexos VI Panificação e Confeitaria - e VII - Máquinas para Açougue e Mercaria - da NR-12.

O MINISTRO DE ESTADO DO TRABALHO, no uso das atribuições que lhe conferem o inciso II do parágrafo único do art. 87 da Constituição Federal e os arts. 155 e 200 da Consolidação das Leis do Trabalho - CLT, aprovada pelo Decreto-Lei nº 5.452, de 1º de maio de 1943, resolve:

Art. 1º Acrescentar o item 12.5.1 na Norma Regulamentadora nº 12 (NR12) - Segurança no Trabalho em Máquinas e Equipamentos, aprovada pela Portaria nº 3.214/1978, com redação dada pela Portaria nº 197, de 17 de dezembro de 2010, com a seguinte redação: